

GMEINI-NOCHRICHTE



Rünenberg



Kilchberg



Zeglingen



Frühlingserwachen!

Foto: Urs Wolfsberger

Ausgabe 04/2022

(erscheint monatlich)

Allgemeines

Öffnungszeiten

Gemeindeverwaltung Rünenberg

Schulstrasse 50 Dienstag 16.00 – 18.30 Uhr
4497 Rünenberg Donnerstag 9.00 – 11.00 Uhr

Telefon Tel. 061 983 02 60
E-mail gemeinde@ruenenberg.ch
Homepage www.ruenenberg.ch




Gemeindeverwaltung Zeglingen

Wenslingerstrasse 2 Dienstag 9.00 – 11.00 Uhr
4495 Zeglingen Donnerstag 16.00 – 18.30 Uhr

Telefon Tel. 061 983 03 43
E-mail gemeinde@zeglingen.ch
Homepage www.zeglingen.ch

Die Öffnungszeiten von Zeglingen gelten auch für die EinwohnerInnen von Kilchberg.

Redaktion

 Gemeindeverwaltung Zeglingen, Wenslingerstrasse 2, 4495 Zeglingen
 061 983 03 43
 gemeinde@ruenenberg.ch

Redaktionsschluss

Jeweils der 15. des Monats, im Dezember der 10. des Monats

Ausgabe

erscheint monatlich, im Juli keine Ausgabe

Jahresabo

Versand an Ortsansässige gratis, Fr. 40.00 pro Jahr für auswärtige Privatpersonen

Druckvorlagen

Bitte Berichte, Texte, Fotos, etc. wenn immer möglich in Dateiform an folgende E-Mail-Adresse zustellen: gemeinde@ruenenberg.ch

Inserate

Ganze Seite	Fr. 100.—	BxH	(170 mm x 250 mm)
Halbe Seite	Fr. 50.—	BxH	(170 mm x 125 mm)
Viertel Seite	Fr. 25.—	BxH	(80 mm x 125 mm oder 170 mm x 62 mm)

Inserate müssen druckfertig in obigen Massen in Dateiform via USB-Stick oder E-Mail eingereicht werden. Sie werden gegen Barzahlung oder auf Rechnung entgegengenommen.

Für Dorfvereine ist der einmalige Abdruck pro Veranstaltung kostenlos. Weitere Anzeigen für die gleiche Veranstaltung werden kostenpflichtig.

Anregungen/Wünsche

Haben Sie Anregungen, Wünsche, Ideen, Beiträge oder interessante Fotos für die Titelseite? Nehmen Sie mit uns Kontakt auf.

Aus dem Gemeinderat

Jahresrechnung 2021 Einwohnergemeinde

Die Jahresrechnung 2021, welche bei einem Aufwand von Fr. 3'469'485.38 und einem Ertrag von Fr. 3'508'870.90, mit einem Ertragsüberschuss von Fr. 39'385.52 abschliesst, wird genehmigt und an die RGPK zur Prüfung weitergeleitet.

Jahresrechnung 2021 Bürgergemeinde

Die Jahresrechnung 2021, welche bei einem Aufwand von Fr. 83'510.16 und einem Ertrag von Fr. 63'951.46, mit einem Aufwandüberschuss von Fr. 19'558.70, abschliesst, wird genehmigt und an die RGPK zur Prüfung weitergeleitet.

Littering

Das achtlose Wegwerfen oder Liegenlassen von Siedlungsabfall, ohne dabei die offiziellen Entsorgungsstellen zu benutzen, ist ein Phänomen, das leider auch in unserer Gemeinde Einzug gehalten hat. Die ästhetischen, ökologischen und ökonomischen Auswirkungen sind beträchtlich.

Ein Beispiel für Littering finden wir entlang des Eselwegs Richtung Sommerau, wo an der talseitigen Strassenböschung Bier- und Energy-Drink-Büchsen, Milchkartons und weiterer Unrat entsorgt werden.



Foto: Thomas Zumbrunn

Aber auch das Entsorgen von Garten-Grüngut ist ein Beispiel für Littering, z.B. im Bereich des Grüngut-Containers in der Steingrube. Es besteht kein Recht auf den Zugang zu einer 24/7-Grüngut-Entsorgungs-Lösung, zumal dieser defizitäre Bereich seit Jahren nicht über die Grüngutgebühren, sondern über die Kehrichtgebühren querfinanziert wird.

Der Gemeinderat ruft die Bevölkerung dazu auf, Sorge zu unserer Umgebung zu tragen und Abfälle nur an den dafür vorgesehenen Stellen zu entsorgen.



Foto: Simon Itin

www.ruenberg.ch/r/verwaltung/abfallbewirtschaftung

Gabholz

Bei schönstem Frühlingswetter wurde das Gabholz im Lingental aufgeschichtet. Als es darum ging, wie hoch das Holz aufgetürmt werden soll, ergab sich eine interessante Diskussion um die Bedeutung des Begriffs «Ster».

Laut der Online-Enzyklopädie ist der Raummeter (rm) oder auch Ster (st) (vom altgriechischen στερεός stereos, «starr, hart, fest») ist ein metrisches Raummass für Holz, das als ein Kubikmeter (1 m³) parallel geschichtetes Rund- bzw. Scheitholz (inklusive dabei auftretender Zwischenräume) definiert ist. Häufig wird der Raummeter bzw. Ster aber mit dem Festmeter (fm) verwechselt, der die Holzmenge von einem Kubikmeter fester Holzmasse ohne Zwischenräume bezeichnet. Beim Aufschichten haben wir uns natürlich streng an der Definition von «Ster» orientiert.



Foto: Thomas Zumbrunn

GEMEINDE RÜNENBERG

Neue Sitz- und Liegebank bei den Linden

Der Werkhof hat die mittlere Sitzbank bei den Linden wie geplant durch eine neue Sitz- und Liegebank ersetzt. Wenn man sich hinsetzt, blickt man durch die Bäume Richtung Norden, und wenn sich auf der gegenüberliegenden Seite hinlegt, kann man den Blick über den Kettenjura schweifen lassen.



Foto: Simon Itin

Baugesuche

- Staubli Claudia u. Kessler Rico, Um- und Ausbau Oekonomieteil / Ersatz Remise / Anbau 2 Unterstände / Trockensteinmauer, Hof Berg, Parzelle 615

Baubewilligungen

- Wiesler Beatrice u. Décoppet Claude Alain, Anbau Carport, Allmendstrasse 103, Parzelle 240

Termine

- **2. Informations- und Diskussionsabend zur geplanten Kreisschule Rü-Ki-Ze**
Donnerstag, 5. Mai 2022, 19.30 Uhr
Gemeindesaal Rünenberg
(siehe Inserat unter Verbund)
- **Abstimmung**
Sonntag, 15. Mai 2022
- **Papiersammlung**
Montag, 16. Mai 2022
- **Banntag**
Donnerstag, 26. Mai 2022
(siehe Einladung unter Rünenberg)

Baumschnittplatz-Lagerplatz auf dem Feld bei der Dürrenmatt

Der **Baumschnitt-Lagerplatz** bleibt
ab 1. Mai 2022 bis
Ende Oktober 2022
geschlossen.

Bitte keinen Baumschnitt mehr ablagern.

Der Gemeinderat Rünenberg dankt.



Eierläset Rünenberg





Einladung zum Banntag 2022

Auffahrtstag, 26. Mai 2022

Wir laden die Dorfbevölkerung von Rünenberg sowie die auswärts wohnenden Rünenberger Bürgerinnen und Bürger herzlich zum Banntag 2022 ein.

Programm: **11.30 Uhr Besammlung auf dem Gemeindeplatz**

12.00 Uhr Begrüssung und
 Abmarsch zum Bannumgang

Rotte "Wisenberg": Rottenführer: Gemeinderat Thomas Zumbrunn
 Gemeinderätin Rebecca Gröflin

Rotte „Scheidegg“: Rottenführer: Gemeinderat Martin Brechbühler
 Gemeinderätin Stephanie Bürgin

Zobe mit Wirtschaft im Bann

unter der Regie von Familie Lang-Schaub

Der Bannumgang findet bei jeder Witterung statt.

Musikalische Unterhaltung durch H. Beyeler.

Freundlich lädt ein:

GEMEINDERAT RÜNENBERG

*Nicht vergessen !!!
Banntagshut mit Blumenschmuck
Sackmesser für's Zobe*

Inserate



Fusspflege Praxis

Nicole Dinkel
dipl. Fusspflegerin SFPV

Aumattweg 7, 4460 Gelterkinder
Tel. 079 621 87 79
www.praxisdinkel.ch

Ich freue mich auf Ihren Besuch

Weitere Angebote für Sie:

- Manicure
- OPI ProSpa
- Gelcolor
- Gutscheine



4. Juli – 14. August 2022
Für alle ab 6 Jahren

BEGLEITPERSONEN GESUCHT
Wir brauchen deine Unterstützung!
Möchtest du Teilnehmende zu den Kurien begleiten?
Dann melde dich im Ferienpass-Büro.



- Wochenangebote
- Tages- und Mehrtagesveranstaltungen
- Zusätzliche kostenfreie und vergünstigte Angebote
- TNW-Wochenfahrkarten für CHF 8.–
- **1. Anmeldephase:** 18. Mai – 29. Mai 2022
Zuteilung nicht nach Anmeldeeingang. Lass dir Zeit!
- **2. Anmeldephase:** 2. Juni bis Ende der Ferien
- Freie Plätze sofort buchbar!



Kundenmaurer D. Sacker
4497 Rünenberg / 079 605 28 42

- Maurer / Gipserarbeiten
- Spanndecken
- Umgebungsarbeiten
- Plattenbeläge
- Umbauten
- Renovationen

Für sämtliche Arbeiten im am und ums Haus

FÜR FENSTER, TÜR UND TOR...
HABEN WIR **IMMER** EIN OFFENES OHR



www.breitenstein-ag.ch

Breitenstein
Fenster • Türen • Tore

Glögglifrösche im Dorf Mittwoch, 18. Mai 2022

Wann: Mittwoch, 18. Mai 2022 um 20.00 Uhr
Wo: Feuerweiher Rünenberg



Seit ein paar Jahren gibt es mitten in Rünenberg rund um den Dorfweiher eine kleine Population der Geburtshelferkröte. In der Umgangssprache heisst die kleine Krötenart "Glögglifrosch", in Anspielung an den glockenähnlichen Ruf der Tiere.

Während sich die Kaulquappen im Dorfweiher entwickeln, leben die Adulttiere an Land. Allerdings hört man deren Rufe in lauen Nächten nicht nur in unmittelbarer Nähe des Weihers, sondern auch ringsherum in den angrenzenden Gärten.

Wir begeben uns auf leisen Sohlen auf die Suche nach den heimlichen Rufern und lernen nebenbei Spannendes über ihre Lebensweise.

Mehr zum Festival der Natur: festivaldernatur.ch



Bild: Thomas Zumburn

BRANDHEISSE AUSBILDUNG

Werde ein Macher am Herd, das erste Lächeln am Empfang oder die gute Seele im Service. Ein starkes Team freut sich darauf, dich endlich kennenzulernen.

Erlerne bei uns am Wisenberg ab August 2022 den Beruf zur/zum:

- Köchin/Koch EFZ
- Restaurationsfachfrau/ -mann EFZ
- Hotelfachfrau/ -mann EFZ



BAD RAMSACH QUELLHOTEL

Ramsachstrasse 40, Hafelfingen, CH-4448 Laufelfingen
T + 41 62 285 15 15*, hotel@badramsach.ch, badramsach.ch



GEMEINDE KILCHBERG

Aus dem Gemeinderat

Gemeinderat – Neues Mitglied wird gesucht

Leider hat sich bis zum jetzigen Zeitpunkt noch niemand zur Verfügung gestellt.

Interessierte Personen werden gebeten, sich beim Gemeinderat der bei der Gemeindeverwaltung Kilchberg (Tel. 061 983 03 43) zu melden.

Auskünfte über das spannende Amt eines Gemeinderates erhalten Sie bei allen Gemeinderäten von Kilchberg.

Die Nachwahl wurde auf den 15. Mai 2022 festgelegt.

Es sind alle stimmberechtigten Einwohner und Einwohnerinnen wählbar.

Jahresrechnung 2021 Einwohnergemeinde

Die Jahresrechnung 2021, welche bei einem Aufwand von Fr. 869'836.87 und einem Ertrag von Fr. 760'142.94, mit einem Aufwandüberschuss von Fr. 109'693.93 abschliesst, wird genehmigt und an die RGPK zur Prüfung weitergeleitet.

Jahresrechnung 2021 Bürgergemeinde

Die Jahresrechnung 2021 welche bei einem Aufwand von Fr. 13'039.30 und einem Ertrag von Fr. 2'668.80, mit einem Aufwandüberschuss von Fr. 10'370.50 abschliesst, wird genehmigt und an die RGPK zur Prüfung weitergeleitet.

Baugesuche / Baubewilligungen

- keine

Termine

- **2. Informations- und Diskussionsabend zur geplanten Kreisschule Rü-Ki-Ze**
Donnerstag, 5. Mai 2022, 19.30 Uhr
Gemeindsaal Rünenberg
(siehe Inserat unter Verbund)
- **Papiersammlung**
Freitag, 6. Mai 2022
- **Alteisensammlung**
Samstag, 7. und Montag, 9. Mai 2022
Container beim Gemeindehaus
- **Abstimmung**
Sonntag, 15. Mai 2022

Inserate



STEIN – UND BILDHAUEREI
STEPHAN GRIEDER • 4497 RÜNENBERG
T/F 061 981 39 39 • www.steingeist.ch

GRABSTEINE • SKULPTUREN • KURSE

Ob Landwirt, Handwerker, Coiffeuse oder Kosmetikerin –
wir bringen Ihre Zahlen auf die Reihe

Buchhaltungsbüro Marzoli & Manfrin

- Buchhaltungen und Abschlüsse
- Steuererklärungen
- Lohnbuchhaltungen

Edmond Marzoli & Malaika Manfrin

4495 Zeglingen

061 981 35 67 / 079 356 36 15 / marzoli@eblcom.ch



Aus Datenschutzgründen
sind die
Bevölkerungsmutationen
in der Online-Version
nicht verfügbar.

Gemeinde News App



Gemeinde News App

Die Gemeinde informiert über Wichtiges und Interessantes aus der Gemeinde und dem Gemeinderat zusätzlich auch noch per App (Android/iOS).

Sie können die App unter www.gemeinde-news.com oder direkt im entsprechenden App-Store herunterladen und installieren.

GEMEINDE ZEGLINGEN

Aus dem Gemeinderat

Korrigendum Quellschüttungen 2021

Unsere beiden Quellen hatten im 2021 eine Schüttung von gesamthaft 190'944 m³ und nicht wie im März angegeben 92'016 m³ (dies ist nur die Schüttung der Eschenbrunnquelle).

Wir bitten das Versehen zu entschuldigen.

Jahresrechnung 2021 Einwohnergemeinde

Die Jahresrechnung, welche bei einem Aufwand von Fr. 4'586'689.79 und einem Ertrag von Fr. 4'457'092.65, mit einem Aufwandüberschuss von Fr. 129'596.14 abschliesst, wird genehmigt und an die RGPK zur Prüfung weitergeleitet.

Jahresrechnung 2021 Bürgergemeinde

Die Jahresrechnung 2021, welche bei einem Aufwand von Fr. 220'845.50 und einem Ertrag von Fr. 223'649.46, mit einem Ertragsüberschuss von Fr. 2'803.96, abschliesst, wird genehmigt und an die RGPK zur Prüfung weitergeleitet.

Angebot für Übernahme einer Waldparzelle

Maja Rippstein-Grieder hat der Bürgergemeinde angeboten, die Waldparzelle 692 mit einer Fläche von 4'640 m², die sich aus dem Erbe ihrer Mutter, Lori Grieder-Bider, in ihrem Besitz befindet, kostenlos abzutreten.

Der Gemeinderat hat entschieden, dieses grosszügige Angebot anzunehmen und im Gegenzug für die Schreibgebühren aufzukommen.

Gelegenheitswirtschaft/Freinacht

Folgende Bewilligungen wurden erteilt:

- Gelegenheitspatent/Freinacht: 3-Spiele-Turnier, Samstag, 7. Mai 2022, TV Zeglingen

Bewilligung Kleinbaute

- Belser-Fricker Thomas, Velogarage, Lehmatstrasse 8, Parz. 221

Termine

- **Einweihung Waldhütte (Jägerhütte)**
Sonntag, 1. Mai 2022
- **2. Informations- und Diskussionsabend zur geplanten Kreisschule Rü-Ki-Ze**
Donnerstag, 5. Mai 2022, 19.30 Uhr
Gemeindesaal Rünenberg
(siehe Inserat unter Verbund)
- **Papiersammlung**
Freitag, 6. Mai 2022
- **Abstimmung**
Sonntag, 15. Mai 2022
- **Alteisensammlung**
Samstag, 21. Mai 2022, in den Container beim Schopf Ei (Richtung Wisen)
- **Banntag**
Donnerstag, 26. Mai 2022
(siehe Einladung unter Zeglingen)

Baumschnittplatz-Lagerplatz in der Gipsi

Der **Baumschnitt-Lagerplatz** bleibt
ab 1. Mai 2022 bis
Ende Oktober 2022
geschlossen.

Bitte keinen Baumschnitt mehr ablagern.

Der Gemeinderat Zeglingen dankt.



Erneuerbare Energie in Zeglingen; Ziele weit übertroffen

Vor einigen Jahren habe ich an einer Gemeindeversammlung gesagt, dass wir in Zeglingen den Anteil an Atomstrom (damals 40%) durch Solarstrom (erneuerbare Energie) ersetzen können -zumindest rechnerisch über ein Kalenderjahr. Vorletztes Jahr haben wir über die Hälfte unseres Stromverbrauches durch erneuerbare Energie gedeckt. In der Zwischenzeit sind einige Dachflächen und auch das grosse Holzkraftwerk der Firma Meier AG dazugekommen.

Im letzten Jahr 2021 waren es sagenhafte 69 Prozent. Und dies bei einem gestiegenen Gesamtverbrauch von über 2'600 KWh. Herzliche Gratulation! Das ist mit Sicherheit im Schweizerischen Spitzfeld, wenn nicht gar Schweizerrekord.

Hansjürg Dolder (alt Gemeindepräsident), Zeglingen

GEMEINDE ZEGLINGEN

Impressionen Abholzgang vom 26. März 2022

Gantchef Fredi Rickenbacher bietet die Abholz-Häufchen den interessierten Teilnehmenden zum Kauf an. Ein jedes Jahr kleiner aber feiner Traditionsanlass. Kommen Sie das nächste Jahr auch mit. Jeder «Mann» und «Frau» sind herzlich eingeladen - auch wenn Sie kein Holzhäufchen kaufen wollen.





Einladung zum Banntag Auffahrt, 26. Mai 2022



Wir laden die Dorfbevölkerung von Zeglingen sowie die auswärts wohnenden Zeglinger Bürger und Bürgerinnen herzlich zum Banntag 2022 ein.

Besammlung: 10.00 Uhr beim Schulhaus

Zobe mit Wirtschaft bei der Waldhütte

Der Bannumgang findet bei jeder Witterung statt. Jegliches Schiessen vor, während und nach dem Banntag ist verboten.

Freundlich lädt ein: der Gemeinderat Zeglingen

Inserate

Was versteht man
unter mobilem
Zahlungsverkehr?

Die Bank, die direkt
vor Ihre Haustüre fährt.

Fahrplan Rünenberg

Dienstag 13.00 – 14.15 Uhr
Haltestelle Am Weiher

Unsere Dienstleistungen finden Sie unter:
blkb.ch/mobilebank

Wir freuen uns auf Ihren Besuch.
Telefon 061 925 94 94



Oltiger Määrt

mir mache Türe und Toor uf am:

Sa. 14. Mai 22
So. 15. Mai 22

E bsundere Määrt: dr Regiomäärt
mit gmüetleche Beizli und Attraktionen!

öffnigszyt: Sa. 11.00-18.00
So. 10.00-17.00 Bars und Beizli
hei Freinacht

weitere Infos: www.oltigen.ch



**BEI UNS STEHT DAS WOHL
IHRES KINDES AN 1. STELLE!**

**kreativ
familiär
liebervoll**

Kindertagesstätte
Wisebärg



Öffnungszeiten

Montag – Freitag 07.00 – 18.00 Uhr

Kontakt Kita-Leitung

Nicole Bürgin

☎ 061 983 02 62

✉ info@kita-wisebaerg.ch

Wir bieten auch
einen Fahrdienst an!

Schulstrasse 50 4497 Rünenberg www.kita-wisebaerg.ch

GEMEINDEVERWALTUNGSVERBUND RÜNENBERG-KILCHBERG-ZEGLINGEN

Mitteilungen

Vorstellung neuer Werkhofmitarbeiter



Mein Name ist Alain Stucki, aufgewachsen in Pratteln und seit dem 1. August 2021 wohnhaft in Wenslingen, wo meine Frau ihre Wurzeln hat. Ich bin 31 Jahre alt und habe eine bald einjährige Tochter.

In meiner Freizeit helfe ich gerne im Leimenhof in Wenslingen aus, bin mit meinem Töffli unterwegs oder schraube an alten Traktoren. Nach meiner Ausbildung als Metallbauer habe ich den neunmonatigen Militärdienst geleistet und bin dann mit grossem Enthusiasmus in meine berufliche Karriere gestartet. Unter anderem war ich als Maschinist und Mechaniker tätig. Durch mein handwerkliches Geschick und mein technisches Flair bin ich der perfekte Allrounder. Seit 1. März 2022 gehöre ich dem Team Werkhof Plus an und bin für den Strassenunterhalt zuständig. Für mich ging mit dieser Stelle als Mitarbeiter Werkhof ein langersehnter Wunsch in Erfüllung und ich bin stolz ein Teil dieses Teams zu sein. Ich freue mich auf die zukünftige Zusammenarbeit mit den vier Gemeinden.

Karton-Presscontainer

Beim Werkhof steht Ihnen ein Karton-Presscontainer zur Verfügung. Die Kartonpresse wird wie folgt betrieben:

Montag – Freitag: 07.00 – 20.00 Uhr

An den Wochenenden und Feiertagen wird der Container **nicht** betrieben. Bitte deponieren Sie keinen Karton neben dem Container, wenn dieser voll ist.

Auffüllen von Pools und Badeteichen

Wer seinen Pool oder Badeteich mit Leitungswasser auffüllen möchte, wird gebeten den Bezug unbedingt vorgängig mit Brunnenmeister Sämti Niklaus abzusprechen (079 311 99 16). Dies, damit Fehlalarme, Umtriebe und Kosten für eine mögliche Lecksuche bei der Wasserversorgung vermieden werden können. Das Befüllen ab einem Hydranten ist verboten.

Impulsberatung «erneuerbar heizen» ab April 2022 kostenlos

Das Bundesamt für Energie teilt mit: Erneuerbar heizen ist angezeigt – mehr denn je: Ab April können sich Hausbesitzerinnen und Stockwerkeigentümer in der ganzen Schweiz bei der Wahl des optimalen Heizsystems mit erneuerbaren Energien gratis beraten lassen. Die Impulsberatung des Programms «erneuerbar heizen» ist ab dann in der ganzen Schweiz kostenlos.

www.erneuerbarheizen.ch/impulsberatung

Stunde der Gartenvögel vom 4. bis 8. Mai 2022

Der Schweizerische Vogelschutz (BirdLife Schweiz) lädt die Bevölkerung wie jedes Jahr zur Stunde der Gartenvögel ein. Beobachten Sie zwischen dem 4. und 8. Mai 2022 eine Stunde lang die Vögel um Ihr Haus oder um Ihre Wohnung und melden Sie alle beobachteten Vogelarten. Am aktivsten sind die Vögel in den Morgen- oder Abendstunden. Beobachtungen können per App oder Webseite gemeldet werden. Weitere Informationen finden Sie unter:

www.birdlife.ch/gartenvoegel

Stellungnahme Fahrplanentwurf

Die Bau- und Umweltschutzdirektion führt eine Fahrplanvernehmlassung durch.

Vom 25. Mai bis 12. Juni 2022 werden die Entwürfe der Fahrpläne 2023 (gültig ab 11. Dezember 2022) im Internet auf www.fahrplanentwurf.ch publiziert.

Die interessierte Bevölkerung ist eingeladen, während dieser Publikationsfrist zu den Fahrplanentwürfen Stellung zu nehmen. Die Stellungnahmen können über ein Online-Formular auf der erwähnten Seite abgegeben werden.

Die Stellungnahmen, z. B. bei fehlenden Anschlüssen oder nicht mehr möglichen Fahrten, werden zusammen mit den Transportunternehmen geprüft. Je nach Zweckmässigkeit und Machbarkeit werden die Anträge im Fahrplan 2023 berücksichtigt.

Wir danken Ihnen für die Mitarbeit für einen attraktiven öffentlichen Verkehr in unserer Region.

**GEMEINDEVERWALTUNGSVERBUND
RÜNENBERG-KILCHBERG-ZEGLINGEN**

Veranstaltungskalender

05. Mai	Muttertagsbasteln	Kindertagesstätte Wisebärg	Kita-Räumlichkeiten
06. Mai	Papiersammlung	Schule Zeglingen-Kilchberg	Zeglingen-Kilchberg
07. Mai	20. 3-Spiele-Turnier	Turnverein Zeglingen	Mehrzweckhalle Zeglingen
07./09. Mai	Alteisensammlung	OBAV	Kilchberg
08. Mai	Musik & Wort zum Muttertag	Ref. Kirchgemeinde Ki-Rü-Ze	Kirche St. Martin, Kilchberg
11. Mai	Vorschiessen Schafmattkreis-Schiessen	Feldschützengesellschaft Rünenberg	Schützenhaus Rünenberg
13. Mai	Jahresversammlung	Burn-Out Rugger	Restaurant Löwen, Rünenberg
15. Mai	Abstimmung		
16. Mai	Papiersammlung	Schule Rünenberg	Rünenberg
18. Mai	1. Obligatorische Übung	Feldschützengesellschaft Rünenberg	Schützenhaus Rünenberg
21. Mai	Alteisensammlung	OBAV	Zeglingen
21./22. Mai	Schafmattkreis-Schiessen	FSG Rünenberg und Schützengesellschaft Zeglingen-Kilchberg	Schützenhaus Rünenberg
26. Mai	Auffahrt		
26. Mai	Banntag	Bürgergemeinde/Musikverein Rünenberg	Rünenberg
26. Mai	Banntag	Bürgergemeinde Zeglingen	Zeglingen
27./28./29. Mai	Kantonales Musikfest	Musikverein Rünenberg	Bubendorf

Infos für Flüchtlinge aus der Ukraine und deren Gastfamilien

Geflüchtete Menschen aus der Ukraine, welche privat untergekommen sind, müssen sich **unbedingt** bei der Einwohnerkontrolle der Gemeinde anmelden.

Ausserdem ist es wichtig, dass sie sich als Flüchtlinge unter dem S Status (schutzbedürftige Personen) registrieren lassen. Dies ist online möglich oder direkt beim Bundesasylzentrum Basel (Freiburgerstrasse 50), täglich von 09.00 bis 16.00 Uhr.

Mit dem Schutzstatus S haben geflüchtete Personen ein Anrecht auf Unterstützung der Sozialhilfe gemäss Asylverordnung (kAV), sie können in die Haftpflichtversicherung der Gemeinde eingeschlossen und krankenversichert werden (**KK Versicherungspflicht**).

Die **Unterstützung** durch die Sozialhilfe erfolgt **nicht automatisch**, sie muss bei der Sozialhilfebehörde beantragt werden. Der Status S ermöglicht den sofortigen Zugang zum Arbeitsmarkt. Kinder erhalten Zugang zum Schulunterricht (es besteht eine Schulpflicht).

Bei Fragen wenden Sie sich bitte an die Sozialhilfebehörde Tel. 061 981 23 80.

Sozialhilfebehörde Rünenberg-Kilchberg-Zeglingen
Carmen Grieder, Präsidentin

Öffnungszeiten Verwaltung Auffahrt

**Die Gemeindeverwaltungen bleiben am
Donnerstag, 26. Mai 2022 (Auffahrt) und
Freitag, 27. Mai 2022
geschlossen.**

Wir wünschen Ihnen eine schöne Auffahrt.

**GEMEINDEVERWALTUNGSVERBUND
RÜNENBERG-KILCHBERG-ZEGLINGEN**

Tag der offenen Tür im Werkhof



Wann: Freitag, 10. Juni 2022

Wo: Hauptstrasse 141, 4497 Rünenberg

Weitere Infos folgen!

Spruch des Monats

Ein kleiner Gesinnungswandel
kann Grosses bewirken.

Christian Respondek

Kantonaler Richtplan Basel-Landschaft (KRIP) – Anpassung 2021

Mitwirkung

Mit der Anpassung 2021 des Kantonalen Richtplans Basel-Landschaft werden ein neues Objektblatt erstellt und verschiedene Objektblätter sowie die Richtplan-Gesamtkarte und die Richtplankarte Verkehrsinfrastruktur angepasst und/oder fortgeschrieben. Die Unterlagen dazu werden im Sinne der Informationspflicht und Mitwirkungsrechte (Art. 4 des Bundesgesetzes über die Raumplanung und § 7 des kantonalen Raumplanungs- und Baugesetzes) öffentlich aufgelegt.

Auflagezeit: 21. Februar – 31. Mai 2022 während der Bürozeiten

Auflageorte: Amt für Raumplanung, Kreuzbodenweg 2, 4410 Liestal (Sekretariat)
Gemeindeverwaltungen der Gemeinden des Kantons Basel-Landschaft

Internet: <https://www.baselland.ch/themen/p/politische-rechte/vernehmlassungen>

Auskünfte: Amt für Raumplanung, Tel. 061 552 59 33

Stellungnahmen zur Anpassung 2021 des Kantonalen Richtplans können bis zum **31. Mai 2022** schriftlich wie folgt eingereicht werden:

per Post: Amt für Raumplanung, Kreuzbodenweg 2, 4410 Liestal

per Mail: raumplanung@bl.ch

Privatpersonen sind gebeten, ihre Stellungnahme direkt an ihre Gemeinde einzureichen.

Amt für Raumplanung

**GEMEINDEVERWALTUNGSVERBUND
RÜNENBERG-KILCHBERG-ZEGLINGEN**

**2. Informations- und Diskussionsabend zur geplanten
Kreisschule Wisenberg**

**2. Informations- und Diskussionsabend zur geplanten Kreisschule
Wisenberg**

Geschätzte Einwohnerinnen und Einwohner der Gemeinden Rünenberg, Kilchberg und Zeglingen

Nach dem 1. Informations- und Diskussionsabend zur geplanten Kreisschule am 28. März 2022 erhielt die Arbeitsgruppe einige Anregungen und Fragen, welche wir im Rahmen eines 2. Informations- und Diskussionsabends gerne mit allen Interessierten erörtern bzw. beantworten möchten:

Donnerstag, 5. Mai 2022 um 19.30 Uhr im Gemeindesaal Rünenberg

Die Arbeitsgruppe nimmt Ihre Fragen gerne weiter unter info@schule-ruekize.ch entgegen.

Arbeitsgruppe Kreisschule Wisenberg



Inserate

Güdel-Electronics

Ihr Partner für Bild, Ton und PC-Support

*Bahnhofstrasse 13, CH-4448 Läuelfingen
www.guedel-electronics.ch*

**Ihr Sorglos
Paket
für PC, Tablets etc.**

**anrufen und
informieren**



- Wir unterstützen Sie im Umgang mit Ihren Geräten
- Verkauf und einrichten von Neugeräten

062 299 51 51

irema
haushaltapparate service verkauf

HAUSHALTAPPARATE

Reparaturen & Verkauf

061 981 44 08

Rössligasse 18 Gelterkinden



Risberger

Das Coiffeurstübli mit Charme

Regula Bitterli
Risberg 65
4634 Wisen/SO



Anmeldung:

Telefon: 062 293 39 35
Handy: 079 265 81 86

Hörlidieb



Arbeitstage:

Montag - Samstag
Abends auf Anfrage
Termine nur auf Voranmeldung

www.risbergerhoerlidieb.ch

Merkblatt zum gewässerschutzkonformen Betrieb privater Schwimmbecken und zu mobil aufstellbaren Pools

Das vorliegende Merkblatt richtet sich an Inhaber von privaten Schwimmbecken und von mobil aufstellbaren Pools. Gezeigt sind die Grundsätze zum umweltgerechten Umgang mit Becken-, Pool- und Reinigungswasser.



Fest installiertes Schwimmbecken



Mobil aufstellbarer Pool im Garten

Problemstellungen aus Sicht des Gewässerschutzes

Mit Chemikalien behandeltes Becken- oder Poolwasser kann bei einer falschen Entwässerung in die Umwelt gelangen und Lebewesen in den Gewässern schädigen oder Grundwasser verunreinigen.

Um eine gute Wasserqualität zu gewährleisten und eine häufige Wassererneuerung zu vermeiden, wird das Becken- oder Poolwasser häufig chemisch behandelt. Neben der Zugabe von Chlor zur Desinfektion, werden in kleinen Pools oft Mittel zur Reduktion des Algenwachstums verwendet. Während Chlor innerhalb von wenigen Tagen seine Wirkung verliert, bleiben Algenschutzmittel und andere Chemikalien deutlich länger wirksam.

Die Becken- oder Poolreinigung nach der Entleerung kann mechanisch oder unter Anwendung von Reinigungsmitteln erfolgen. Die korrekte Entsorgung des Reinigungswassers ist deshalb von der Art der Reinigung abhängig.

Bei der Entleerung und Reinigung von Schwimmbecken und Pools sind einige Regeln zu beachten:

- Die Entsorgung des Becken- oder Poolwassers ist in Abhängigkeit vom Entwässerungssystem nach der folgenden Tabelle zu wählen.
- Vor der Entleerung darf mindestens eine Woche keine Chlorierung erfolgt sein.
- Die Aktivchlorkonzentration darf bei einer Einleitung in ein Gewässer maximal 0.05 mg/l betragen (eig. Gewässerschutzverordnung, Anhang 3.3 Ziff. 28).
- Es wird generell empfohlen Becken- und Poolreinigungen ohne Reinigungsmittel und Chemikalien durchzuführen.
- Die Entleerung in ein Gewässer, in eine Sauberwasserleitung und in die Kanalisation muss gleichmässig und gedrosselt über einen angemessenen langen Zeitraum erfolgen.

Beispiele

- Beckenentleerung 50 m³ während 14 Stunden (maximal 1 l/s).
- Poolentleerung 3.5 m³ während 1 Stunde (maximal 1 l/s).

In Abhängigkeit vom bestehenden Entwässerungssystem bestehen folgende Möglichkeiten zur Entwässerung. Auskünfte zum vorhandenen Entwässerungssystem erteilen die Gemeinden.

Entwässerungssystem	Fall 1 Entleerung und Reinigung ohne Chemikalieneinsatz	Fall 2 Entleerung nach Chemikalieneinsatz zur Wasseraufbereitung oder Reinigung
Mischsystem	Versickern	Versickern
Trennsystem	Versickern	Kanalisation
	Sauberwasserleitung	Kanalisation
	Gewässer	

Tabelle: Entwässerungsart in Abhängigkeit vom Entwässerungsplan der Gemeinde

Die zwei Fälle unterscheiden den Umgang bei der Becken- oder Poolentleerung in Abhängigkeit von der Wasseraufbereitung. Die genannten Bedingungen müssen jeweils eingehalten werden. Vor einer Ableitung in die Kanalisation sind die anderen Möglichkeiten zu prüfen.

Fall 1 Dem Becken- oder Poolwasser wird zur Aufbereitung ausschliesslich Chlor zugegeben. Zur Reinigung werden keine Chemikalien oder Reinigungsmittel verwendet. (Regelfall fest installierte Schwimmbecken)

Verfügt das Becken oder der Pool über eine Wasseraufbereitung müssen neben Aktivchlor keine weiteren chemischen Mittel zugegeben werden. In diesem Fall wird das Becken- oder Poolwasser gleichmässig und gedrosselt über die bewachsene Bodenschicht (z.B. Rasen) versickert oder gedrosselt in eine Sauberwasserleitung eingeleitet oder auch zur Gartenbewässerung genutzt werden. Ist eine separate Entwässerung für Regenwasser (Trennsystem) oder ist ein Gewässer vorhanden, kann das Becken- oder Poolwasser ebenfalls gedrosselt eingeleitet werden.

Wird das Becken oder der Pool nach der Entleerung nur mechanisch und ohne Zugabe von Chemikalien gereinigt, kann das Reinigungswasser ebenfalls versickert oder in eine Sauberwasserleitung respektive in ein Gewässer geleitet werden.

Fall 2 Dem Becken- oder Poolwasser werden neben Chlor zur Aufbereitung Chemikalien zugegeben oder die Reinigung erfolgt mit Chemikalien oder Reinigungsmitteln (Regelfall mobile Pools)

Bei mobil aufstellbaren Pools werden neben Chlor häufig auch wegen erhöhter Wassertemperatur Algenschutzmittel oder weitere Chemikalien eingesetzt. Derart aufbereitetes Poolwasser muss nach der letzten Behandlung rund zwei Wochen stehenbleiben, damit die Chemikalien an Wirkung verlieren. Danach kann das Poolwasser gedrosselt über die bewachsene Bodenschicht (z.B. Rasen) versickert werden (nur ausserhalb von Grundwasserschutzzonen!).

Ist eine Versickerung nicht möglich, muss dieses Poolwasser zwingend in eine Schmutzwasserkanalisation und somit zur Abwasserreinigungsanlage (ARA) geleitet werden. Achtung, wird das Poolwasser über Einlaufschächte schwallartig abgelassen, kann es aus der Kanalisation ins Gewässer gelangen! Deshalb ist auch hier der gedrosselte Ablauf wichtig.

Auch wenn nach der Entleerung Reinigungsmittel eingesetzt werden, muss das Abwasser zwingend in eine Schmutzwasserkanalisation zur ARA geleitet werden.

Kontakt: Amt für Umweltschutz und Energie, Rheinstrasse 29, 4410 Liestal
 Thomas Lang, thomas.lang@bl.ch, T 061 552 53 73



Martinsblatt

Die Informationsseite der evangelisch-reformierten
Kirchgemeinde Kilchberg - Rünenberg - Zeglingen
www.ref-kilchberg.ch

Gemeindeanlässe Mai 2022

GOTTESDIENSTE

Sonntag, 1. Mai

Kein Gottesdienst. Sie sind herzlich eingeladen, das Fiire mit de Chliine vom 29. April, 17 Uhr, zu besuchen.

Sonntag, 8. Mai - Muttertag

19 Uhr, Musik & Wort mit Kirchenchor Gelterkinder und Pfarrehepaar Degen-Ballmer

Sonntag, 15. Mai

10 Uhr, Gottesdienst mit Pfarrerin Regina Degen-Ballmer

19 Uhr, Friedensgebet in der reformierten Kirche Gelterkinder, geleitet von Pfarrehepaar Degen-Ballmer

Sonntag, 22. Mai

10 Uhr, Familiengottesdienst zum Thema «Unser tägliches Brot» mit 3./4. Klassen und Pfarrerin Regina Degen-Ballmer

Donnerstag, 26. Mai – Auffahrt

Kein Gottesdienst - Banntag

Sonntag, 29. Mai

10 Uhr, Gottesdienst mit Pfarrerin em. Gertrud Bernoulli, Rümlingen

UNTERRICHT

5. & 6. Klassen

Reli-Nachmittage mit der Fachstelle Jugendarbeit BL zum Thema Wald:

Freitag, 13. Mai, 13.30-16 Uhr für die Kinder aus Zeglingen und Kilchberg

Montag, 16. Mai, 13.30-16 Uhr für die Kinder aus Rünenberg

Konf 1:

Dienstag, 10. Mai, 17.30-18.30 Uhr, Unterricht in der Pfarrscheune

Donnerstag, 12. Mai, 13.30 Uhr Exkursion in die Ateliers von Opalinus zu Menschen mit einer Behinderung.



MUSIK & WORT



Mit (Kirchen-)liedern durch das Jahr – am Muttertag. Eine musikalische «Tour de Suisse» mit dem Kirchenchor Gelterkinder unter der Leitung von Claudia Waldmeier und begleitet von Adrian Schäublin an der Orgel. Moderation (Wort) mit dem Pfarrehepaar Degen-Ballmer.

Sonntag, 8. Mai 2022, 19 Uhr in der Kirche St. Martin. Anschliessend Apéro auf dem Kirchplatz.



LICHT-SCHÖPFUNG (PSALM 36)

Gott sprach:

Es werde Licht!

Die Finsternis soll weichen,
die Kälte und die Angst.

Das Licht soll sich ausbreiten,
die Wärme und Geborgenheit.

Nicht der Hass, sondern die Liebe
durchzieht die Welt.

Es werde Licht!

Das war und ist Gotes Wille.

Die Dunkelheit wird vertrieben,
Kälte und Angst besiegt,

das Licht gewinnt Raum
unter Menschen und Tieren.

Gottes Schöpfung wird licht
im dunklen All.

Hanns Dieter Hüsch

Für die Kirchenpflege

Martina Müller-Buser, 079 326 29 95

Evangelisch-reformiertes Pfarramt

Pfrn. Regina und Pfr. Stephan Degen-Ballmer

061 981 21 20

rdegenballmer@bluewin.ch sdegenballmer@bluewin.ch

Musik ist immer auch Verkündigung. In diesen Gottesdiensten verbindet sich die Sprache der Musik und die des gesprochenen Wortes in ganz besonderer Weise.

Im 2022 gehen wir mit (Kirchen-)liedern durch das Jahr.

Muttertag, 8. Mai 2022, 19 Uhr
„Tour de Suisse“

Musik: Kirchenchor Gelterkinden unter der Leitung von Claudia Waldmeier.
Begleitet von Adrian Schäublin an der Orgel.

Wort: Pfrn. Regina Degen-Ballmer und Pfr. Stephan Degen-Ballmer



Musik & Wort

8. Mai, 19 Uhr
Muttertag

in der Kirche St. Martin, Kilchberg BL

2022



Daten Mütter- und Väterberatung von Mai 2022 bis Juli 2022

für die Gemeinden Buckten, Diepfingen, Häfelfingen, Känerkinden, Kilchberg, Läuelfingen, Rümlingen, Rünenberg, Thürnen, Wittinsburg, Zeglingen

M Telefonsprechstunden

Jeden Dienstag	18.00 – 19.00	Telefonnummer	062 285 00 85
Jeden Freitag	08.00 – 09.00	Mail	mvb@gebaeren.ch

M Beratungen in den Gemeinden

03.05.22	09.00 – 11.00	Thürnen Mehrzweckhalle (Sanitätszimmer)
09.05.22	09.00 – 11.00	Buckten Gemeindehaus (Kochschule)
16.05.22	14.00 – 16.00	Rünenberg Gemeindeverwaltung (kl. Sitzungszimmer)
25.05.22	09.00 – 11.00	Läuelfingen Gemeindeverwaltung (Sitzungszimmer) Achtung: Mittwoch!
31.05.22	09.00 – 11.00	Thürnen Mehrzweckhalle (Sanitätszimmer)
07.06.22	09.00 – 11.00	Buckten Gemeindehaus (Kochschule) Achtung: Dienstag!
13.06.22	14.00 – 16.00	Rünenberg Gemeindeverwaltung (kl. Sitzungszimmer)
23.06.22	09.00 – 11.00	Läuelfingen Gemeindeverwaltung (Sitzungszimmer)
28.06.22	09.00 – 11.00	Thürnen Mehrzweckhalle (Sanitätszimmer)
04.07.22	09.00 – 11.00	Buckten Gemeindehaus (Kochschule)
11.07.22	14.00 – 16.00	Rünenberg Gemeindeverwaltung (kl. Sitzungszimmer)

Ferien vom 16. bis 30. Juli 2022, Telefon wird in dringenden Fällen bedient!

M Beratung in der Gemeinde nach Vereinbarung

Aufgrund grosser Nachfrage und damit wir Ihnen längere Wartezeiten ersparen können, bitten wir Sie, sich vorab telefonisch einen Termin zu sichern.

M Beratung nach Vereinbarung zu Hause

Bei speziellen Situationen oder wenn Ihnen die Termine nicht möglich sind, bieten wir auch Hausbesuche an. Diese planen Sie bitte vorab telefonisch.

Bitte bringen Sie zur Beratung das Gesundheitsheft und ein Frottéetuch für Ihr Kind mit.

Wir freuen uns Sie und Ihr Kind in unserer Beratung begrüßen zu dürfen.

Regula von Arx

Regula von Arx
Mütterberaterin
Pflegefachfrau HF

Franziska Zumbrunn

Franziska Zumbrunn
Mütterberaterin
Hebamme MSc

Mütter- und Väter-
beratung

Jagdverein Altschloss
Bürgergemeinde Zeglingen
Natur- und Vogelschutzverein
4495 Zeglingen

Einweihung der Jagdhütte mit überdachtem Aserplatz



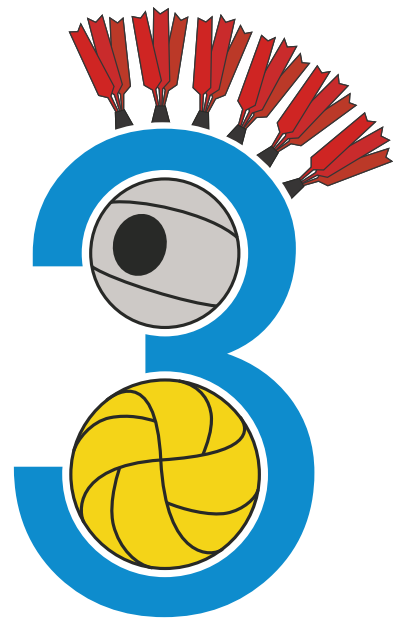
Im letzten Jahr konnte die Jagdhütte in einem gemeinsamen Projekt der Bürgergemeinde Zeglingen und des Jagdvereins Altschloss mit einem überdachten Aserplatz ergänzt werden. Dies auch dank der Unterstützung von vielen freiwilligen Helfern. Der Aserplatz, die Feuerstelle und das bereitstehende Brennholz stehen künftig Jägern, Einwohnern und Wanderern zur Nutzung zur Verfügung.

Zum Abschluss der Arbeiten möchte der Jagdverein Altschloss, die Bürgergemeinde Zeglingen und der Natur- und Vogelschutzverein, das vollendete Werk gerne einweihen und laden dazu die Bevölkerung von Zeglingen wie folgt ein:

Datum: Sonntag, 1, Mai
Zeit: 09:30 Uhr
Besammlung: Kreuzung Eschenbrunn/Hofacker
Programm: Wanderung via Bogerai, Gipsi, Skihütte zur Jagdhütte
Zwischenhalte mit Informationen zu Jagd, Wald und Natur durch Jäger und Mitglieder des Natur- und Vogelschutzvereins
Ankunft in der Jagdhütte ca. 12 Uhr
Jagdmobil mit vielen Tieren und fachlichen Auskünften durch Jäger und Mitglieder des Natur- und Vogelschutzvereins
Verpflegung vom Grill von der Bürgergemeinde offeriert
Einweihung Jagdhütte
Abschluss und Ausklang bei gemütlichem Beisammensein
Kleine Festwirtschaft mit Getränken, Kaffee und Süßem

Der Jagdverein Altschloss, die Bürgergemeinde Zeglingen und der Natur- und Vogelschutzverein freuen sich auf viele interessierte Gäste.

3 SPIELE TURNIER Z EGLINGEN



3SPIELETURNIER.CH

07.05.2022



Spannende Matches (ab 8.30 Uhr)

Festwirtschaft Tanz mit Hansi

Schnitzelbrote

Crêpes

Hallen-Bar

Kuchenbuffet

Alphütli-Bar



Feldschützengesellschaft Rünenberg

Schafmattkreis-Schiessen **11./21./22. Mai 2022**
Eidg. Feldschiessen **10./11./12. Juni 2022**

Geschätzte Schützenhaus Nachbarn und Einwohner von Rünenberg.
Turnus - Gemäss findet das Schafmattkreis - Schiessen und das Eidg.
Feldschiessen in Rünenberg statt.

Während dieser Anlässe kann es im Bereich Allmendstrasse zu erhöhtem Verkehr kommen.

Wir haben folgende Schiesszeiten:

Mittwoch, 11. Mai		18.00 – 20.00 Uhr
Samstag, 21. Mai		13.00 – 17.00 Uhr
Sonntag, 22. Mai	08.30 – 11.30 Uhr	
Freitag, 10. Juni		17.00 – 20.00 Uhr
Samstag, 11. Juni	09.00 – 12.00 Uhr	13.30 – 17.00 Uhr
Sonntag, 12. Juni	08.30 – 12.00 Uhr	



Die Schiesszeiten können bei grösserem Andrang länger dauern.

Wir bitten Euch um Verständnis wegen den Verkehrs- und Lärmbelästigungen während des Schiessbetriebes.

Es würden uns freuen euch als Teilnehmer oder Besucher an unseren traditionellen Schiessen mit Festwirtschaft willkommen zu heissen.

Mit freundlichen Grüssen



Das Organisationskomitee
Der Vorstand



„Vorhang auf - Manege frei“



Zirkusjahr 2022/23

Kursbeschreibung und Anmeldung finden Sie auf der Rückseite.

Wir freuen uns auf freudige Clowns und ArtistInnen.

Kosten: CHF 80.- pro Semester

Anmeldeschluss: 15.05.2022

Zirkusjahr 2022/23



Patrick Huck



Janina Schülin



Bernhard Eichler

Jonglieren mit Tüechli, Bällen oder Ringen ist eine vielseitige und faszinierende Welt. Auch das so beliebte Diabolo-Spielen werden wir erlernen.

Und vergessen wir nicht die Akrobaten. Ob Rad, Purzelbaum, Flic-Flac oder Überschlag, es zaubert immer wieder ein Lachen ins Gesicht.

Mit Übung erreichen wir die Geschicklichkeit, um diese faszinierenden Künste zu erlernen, denn was in der Manege so einfach aussieht, entsteht durch Freude und Ausdauer.

Träumst auch du davon, auf dem Trapez elegant durch die Lüfte zu schweben oder am Vertikaltuch kraftvoll nach oben zu klettern und unter staunenden Ausrufen des Publikums wieder nach unten zu rollen?

Dann packe die Herausforderung und komm zu uns in den Zirkuskurs, um verblüffende Tricks zu lernen und magische Momente zu erleben...

Der Clown Kurs richtet sich an alle, die Spass am Spass haben. Er gibt einen kleinen Einblick in die Welt der Clowns.

Clown-Techniken, wie: grosser Clown kleiner Clown, Clowngang, Geschichten erfinden, Improvisieren, Freude am Scheitern Slapstick.

Zirkusjahr: **Jahreskurs, wöchentlich am Mittwoch 14:00 - 15:30 Uhr, Kopfstandhalle Gelterkindern Beginn am Mi., 17. August 2022**

(Während der Schulferien findet kein Unterricht statt.)

Aufführungen: **Sa., 17. / So., 18. Juni 2023 in der Dreifachhalle Gelterkindern**

Kosten: Fr. 80.- pro Semester

Info/Anmeldung: Regionale Musikschule Gelterkindern 061 985 70 80, Anmeldeschluss 15.05.2022



Anmeldung

Ja, ich möchte mich anmelden.

Wir haben eine Haftpflichtversicherung.

Vorname, Name: _____

Geb. Datum: _____

Geschlecht: männlich

weiblich

andere

Name der Erziehungsberechtigten: _____

Adresse: _____

PLZ/Ort: _____

Telefon: _____ E-Mail: _____

Unterschrift der Eltern/gesetzl. Vertreter: _____

Senden an das Sekretariat der Musikschule

Musikkurse für jedes Alter!

Regionale Musikschule Gelterkinden - www.msgelterkinden.ch - 061/985 70 80

Refreshkurse/Einsteigerkurse für Grosse und Kleine!

- Refreshkurs alle Instrumente 8x25 Minuten
- Instrumentalunterricht zum Einsteigen
- Begleitung von 4-Chordsongs
- Keyboard Anfängergruppe 2-3 TN
- Jazzharmonie und Arrangements in Gruppen
- Pick it and strum it, Crashkurs für Liedbegleitung an der Gitarre
- Piccolo Einzel- oder in Gruppenunterricht
- Trommelgruppen zum Einstieg
- How to play Bigbandmusic on Drumset
- Masterclass
- ...

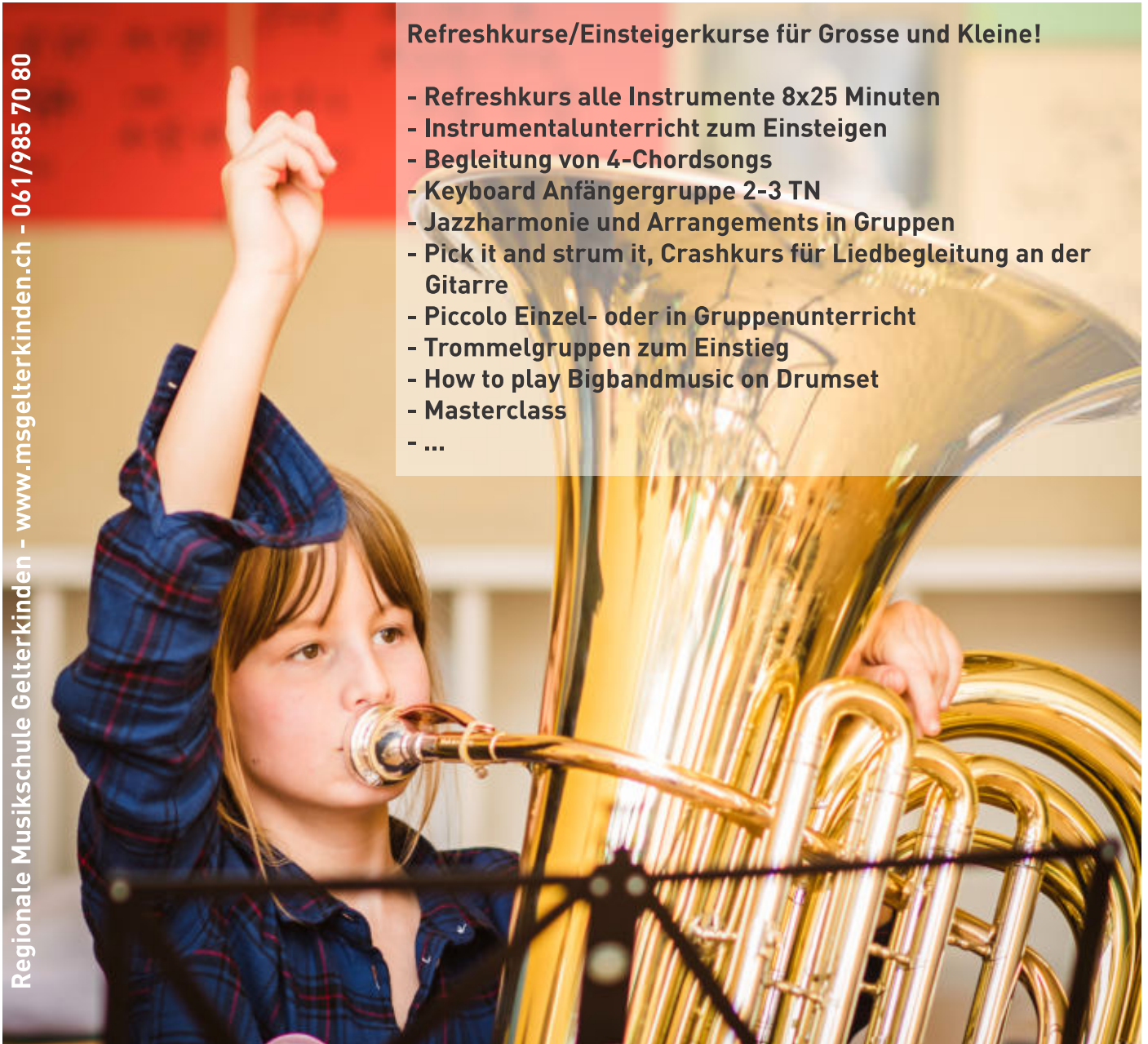


Bild: @tubatage.at

Mein Interesse

Ja, ich möchte mehr Informationen:

Vorname, Name: _____ Geb. Datum: _____

Adresse: _____

PLZ/Ort: _____

Telefon: _____ E-Mail: _____

Mein Interesse ist: _____

HIP HOP HOORAY

THE URBAN WORKSHOP

6.7. - 9.7.

2022

**PRODUCING, BEATS, RAP,
LYRICS, RECORDING, SINGING,
ARRANGING, MIXING, REHEARSING.**

MEHR INFORMATIONEN FOLGEN



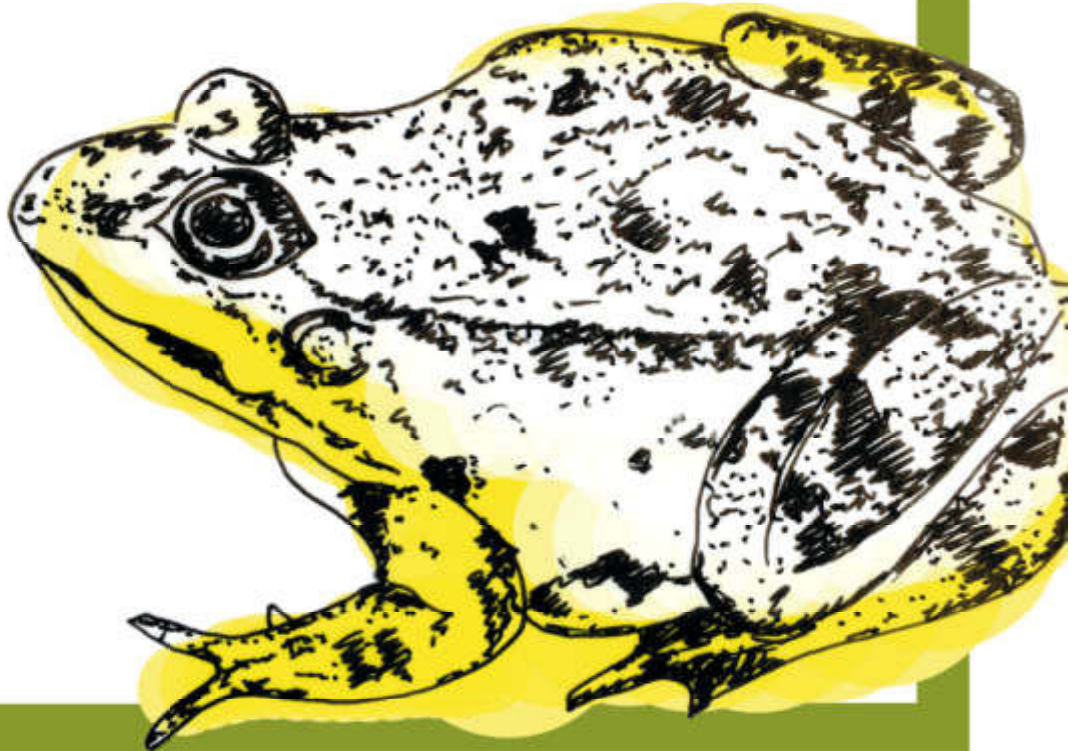
www.festivaldernatur.ch

18. bis 22. Mai 2022

FESTIVAL DER NATUR



Veranstaltungen
im Raum Basel



gemeinsam lanciert von



Mittwoch, 18. Mai 2022

Exkursion «Landschaftsmodell Kloster Schönthal – Biodiversität im Einklang mit Landschaftsästhetik»

13.15 – 16.30 Uhr

Treffpunkt: Kloster Schönthal, Langenbruck BL

Anmeldung nötig

Der Natur- und Erlebnisweiher: Lebensraum für Mensch und Natur

18.30 – 19.30 Uhr

Natur- und Erlebnisweiher an der Birs, Reinach

Anmeldung nötig

Baumartenvielfalt im Wettsteinquartier

17.00 – 18.30 Uhr

Treffpunkt: Anfang Wettsteinallee, Wettsteinplatz, Basel

Exkursion Biber

19.00 – 20.30 Uhr

Treffpunkt: Rastplatz Talweiher, Anwil/Rothenfluh

Glöglfrösche im Dorf

20.00 – 21.00 Uhr

Treffpunkt: Feuerweiher, Rünenberg

Donnerstag, 19. Mai 2022

Der Natur- und Erlebnisweiher: Lebensraum für Mensch und Natur

12.30 – 13.30 Uhr

Natur- und Erlebnisweiher an der Birs, Reinach

Anmeldung nötig

Libellen – faszinierende Flugkünstler

Exkursion im Reservat Herzogenmatt, Binningen

12.30 – 14.30 Uhr

Treffpunkt: Haltestelle Neuweilerstrasse (Tram 8), Basel

Freitag, 20. Mai 2022

Storchenpaare im Erlenhof – Wildtiere in unserer Nachbarschaft

16.00 – 17.30 Uhr

18.00 – 19.30 Uhr

Bachbrücke zur Erlenhofverwaltung, Reinach

Anmeldung nötig, Parkmöglichkeit beim Fiechten Friedhof

Abendspaziergang mit Grill – vom Bödeli zur KIRRUNG

18.00 – 21.00 Uhr

Treffpunkt: im Niederhof, Ramlingen

Anmeldung nötig

Samstag, 21. Mai 2022

Ornithologische Frühexkursion

06.00 – 12.00 Uhr

Petite Camargue Alsacienne, Saint-Louis (F)

Genauer Treffpunkt wird noch bekanntgegeben.

Anmeldung nötig

Urbane Paradiese in Basel

Badischer Bahnhof – Erlenmatt – Hafen Kleinhüningen

09.30 – 11.30 Uhr

Treffpunkt: Haltestelle Erlenmatt (Bus 46), Basel

Ende: Haltestelle Kleinhüningen (Bus 36, 46), Basel

Jubiläum: Drei Jahre Naturgarten am Weiherbächli

14.00 – 18.00 Uhr

Rischstrasse (beim Brunnen), Frenkendorf

Hofrundgang im Schönthal

14.30 – 17.30 Uhr

Treffpunkt: Vor dem Stall, Hofgut Kloster Schönthal, Langenbruck

Sonntag, 22. Mai 2022

Amphibien Exkursion

09.00 – 11.00 Uhr

Nähe Sissach, genauer Treffpunkt wird noch bekanntgegeben

Ökologische Infrastruktur für Amphibien

14.00 – 18.00 Uhr

Treffpunkt: Talweiher, Pratteln

ab Bahnhof Pratteln oder Tramhaltestelle «Pratteln, Schlosstrasse», von dort zu Fuss zum Talweiher (2 km)

Anmeldung nötig

Einweihung «Mattweid-Brännli» mit Führung

13.15 Uhr

Treffpunkt: Dorfplatz Titterten

Anmeldung nötig (Monika Schweizer 061 941 17 14)

Vier Jahre Rangerdienst Landschaftspark Wiese

14.00 – 16.00 Uhr

Treffpunkt: Parkplatz Restaurant Lange Erlen, Basel

Exkursion Reinacher Heide

16.00 – 17.30 Uhr

Treffpunkt: Heidebruggli, Reinacher Heide, Reinach



Details zu den einzelnen Veranstaltungen, Ausrüstung und Anmeldemodalitäten finden Sie auf der Website:

www.festivaldernatur.ch

Tipp: Filtersortierung nach «Kanton» zeigt Veranstaltungen im Raum BL/BS zuoberst.



Grüenspargeln aus Kilchberg

Ende April startet die erste Ernte unserer Grüenspargeln.

Bei Temperaturen über 10C wachsen die Spargeln ca. 2-5 cm pro Tag.
Darum hoffen wir auf schöne, warme Tage.

Wir ernten unsere Spargeln jeweils früh am Morgen, so sind sie
immer besonders frisch.

Verkauf: 9:00-12:00 zahlbar in TWINT oder Bar

Buechweg 10 in Kilchberg oder im Hoflädeli, Häuserrain 1 in Zeglingen
oder telefonisch auf 079 870 44 39

„Es het solange`s het“

Meggi und Kurt Breitenstein
Buechweg 10
4496 Kilchberg



HOF DÜRRENMATT

Gmües & meeh

Fam. Lang & Fam. Tiedemann
4497 Rünenberg

Sie möchten jede Woche frisches Gemüse und frische Eier vom Hof?

Bestellen Sie noch heute ein Gemüse- und ein Eierabo.

Wir liefern im Umkreis von Rünenberg circa 10 Kilometer
oder Sie holen Ihr Abo direkt bei uns auf dem Hof ab.

Gemüseabo:

Mini: 1 Person CH 65.- / Monat

Midi: 2-3 Personen CHF 145.- / Monat

Maxi: 4 Personen CHF 179.- / Monat

Eierabo:

Ab 6 Eiern CHF 0.85 / Ei

Ab 10 Eiern CHF 0.80 / Ei

Ab 20 Eiern CHF 0.75 / Ei

Bestellung unter:

Tel. 079 / 547 74 28 / www.gmüesundmeeh.ch





ROUTINE BEHERRSCHT DEINEN ALLTAG?

BRAUCHST DU GELD ODER MINDESTENS EINEN KAFFEE?

NERVEN DICH SCHLAGLÖCHER AUF DEN STRASSEN?

BLEIBST DU AN EINER BAUSTELLE STEHEN?

HAT DICH DANIEL DÜSENTRIEB FASZINIERT?

Dann wirst du dich in unserem
agilen Team im Bereich
Gemeindeinfrastrukturen ver-
wirklichen können!



Hab Mut und reich deine Kurzbewerbung ein, dazu brauchst du lediglich:

- Leidenschaft um Neues zu lernen oder Gelerntes anzuwenden
- Kreativität in Lösungen zu denken
- Fairness, um dich bei uns unter Gleichgesinnten zu fühlen

Schildere, was dich dazu antreibt ein Teil unseres Teams zu werden. Falls du zusätzlich einen entsprechenden Zettel hast, den dir eine Schule überreicht hat – um so besser.

Also hopp, an den PC und ab die Post oder die E-Mail an:

GRG Ingenieure AG
Keltenweg 31
4460 Gelterkinden
personal@grgingenieure.ch

Manchmal können zehn Minuten Einsatz dein ganzes Leben verändern.

[grgingenieure.ch](https://www.grgingenieure.ch)



Mundgesundheit und bedarfsgerechte Ernährung im Alter

Informationsveranstaltungen für betreuende Angehörige, freiwillige Helfer*innen und Interessierte

Betreuende Angehörige und freiwillige Helfer*innen spielen eine wichtige Rolle bei der Mundgesundheit und der bedarfsgerechten Ernährung der von Ihnen unterstützten älteren Menschen. Seit August 2021 und bis Sommer 2023 bietet das Projekt «minimal einmal» Informationsveranstaltungen zu diesem Thema an.

Inhalte	<ul style="list-style-type: none">▶ Überblick zum Thema Mundgesundheit und bedarfsgerechte Ernährung im Alter▶ Hindernisse und Stolpersteine bei der täglichen Mundpflege der betreuten Angehörigen▶ Tipps, wie Mundgesundheit und bedarfsgerechte Ernährung gefördert werden können▶ Austausch mit anderen betreuenden Angehörigen und freiwilligen Helfer*innen
Zielgruppe	<ul style="list-style-type: none">▶ Betreuende Angehörige von älteren Menschen im Setting Spitex▶ Freiwillige Helfer*innen▶ Interessierte, ältere Menschen
Organisatorisches	<ul style="list-style-type: none">▶ Dauer: 45 min Inputreferat, 30 min für offene Fragen und Austausch▶ Teilnehmerzahl: max. 40 Personen (vom Veranstalter individuell wählbar)▶ Kosten: keine (Die Veranstaltungen werden über das Projekt finanziert.)

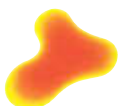
Veranstaltungsdaten können individuell vereinbart werden. Idealerweise werden die Veranstaltungen in bestehende Angebotsformate eingebunden (z.B. Kurse und bestehende Freizeitangebote, Quartiertreffpunkte, u.a.).

Auskunft und Anmeldung

Durchführung und Kursdaten auf Anfrage: minimaleinmal@zahnfreundlich.ch

Mehr Informationen: www.zahnfreundlich.ch/minimaleinmal

Das Projekt wird unterstützt von:



Gesundheitsförderung Schweiz
Promotion Santé Suisse
Promozione Salute Svizzera



Für eine saubere Umwelt!



www.tierschutz.com

SCHWEIZER TIERSCHUTZ STS